

Stichting Milieu Centraal
gevestigd te Utrecht
Jaarrekening 2021

Stichting Milieu Centraal
gevestigd te Utrecht

Inhoudsopgave

	pagina
Jaarverslag	
Bestuursverslag	3
Fiscale positie	26
Jaarstukken	
<i>Jaarrekening</i>	
Balans per 31 december 2021	27
Staat van baten en lasten 2021	29
Waarderings- en resultaatbepalingsgrondslagen	30
Toelichting op de balans	32
Toelichting op de staat van baten en lasten	37
<i>Overige gegevens</i>	
Controleverklaring van de onafhankelijke accountant	43

Bestuursverslag over het jaar 2021

1. Inleiding

2021 was het jaar dat we dachten af te zijn van de pandemie, helaas dwong een nieuwe variant van het virus ons in het najaar weer de lockdown in. Ook nu heeft de crisis weer laten zien hoe veerkrachtig en flexibel de mensen bij Milieu Centraal zijn. Onze rol als kenniscentrum voor duurzaamheid in het dagelijks leven, onze voorlichtingsrol richting consumenten, onze mediaservice, en onze samenwerking met partijen in de omgeving van de consument, zijn we in staat vol verve te ontplooien, ook is het grotendeels online.

2021 was ook het jaar van de klimaatop in Glasgow waar de ambitie om de opwarming van de aarde te beperken tot 1,5 graad, overeind bleef, maar de plannen niet volstaan. Er werden wereldwijd klimaatmarsen georganiseerd, en veel mensen gingen de straat op om meer actie te eisen van de wereldleiders. De Nederlandse premier beloofde actie, actie, actie!

Ook in Nederland is de roep vanuit de ngo's, kennisinstututen en organisatie die de regering adviseren steeds luider om beleid te ontwikkelen met meer drang en dwang! In het jaar dat het kabinet formeert, vraagt de samenleving om een overheid die regie pakt, processen versnelt en die harde beleidsmaatregelen durft te nemen. Een moedige overheid om Nederland binnen de 9 planetaire grenzen te brengen, die de mensheid dreigt te overschrijden¹. Hoe deze roep om actie zich zal vertalen in concreet beleid zal begin 2022 duidelijk worden als het coalitieakkoord is vertaald naar concrete beleidsplannen.

De drie hoofdtransities*, te weten:

- de voedseltransitie,
- de energietransitie,
- de materiaaltransitie,

vragen om systeemwijzigingen.

Deze systeemwijziging worden o.a. gedreven door, naast technische verandering en het herstellen van verwoestende impact, aanpassingen van ons consumptiepatroon.

De Nederlandse consumptievoetafdruk is groot (groter dan de productievoetafdruk) en vraagt daarom om een verschuiving van perspectief in beleid. Van productieperspectief naar consumptieperspectief. We moeten kijken naar de menselijke impact op de leefomgeving en dat zullen we moeten doen voor alle planetaire grenzen, niet alleen klimaat.

Dit vraagt om beleid en socio-economische initiatieven die zich richten op onze leefstijl en een omgeving die deze duurzamere leefstijl makkelijk maakt en bevordert.

Ons consumptiepatroon binnen de planetaire grenzen brengen, vraagt van ons consumenten, kritisch naar ons gedrag en levensstijl te kijken.

De noodzaak van gedragsverandering bij ons (woon)consumenten wordt daarom steeds belangrijker en dat is het speelveld waar Milieu Centraal veel te bieden heeft.

Het is dan ook met veel trots, dat ik het bestuursverslag over het jaar 2021 presenteer, met veel waardering voor de inzet van iedere collega van Milieu Centraal.

¹ uit rapport Voorbij Netto Nul naar Planeet- Positief

2. Strategie 2025

2021 was het eerste jaar van de uitvoering van de strategische prioriteiten richting 2025.

Consumenten inspireren en in staat stellen om duurzame keuzes te maken

Dat is onze missie!

In 2025 is Milieu Centraal dé gids die een brede groep consumenten inspireert, motiveert en helpt om de volgende duurzame stap te zetten.

Milieu Centraal voorziet partners van onafhankelijke en betrouwbare duurzaamheidsinformatie voor communicatie naar consumenten en geeft raad over het oplossen van belemmeringen in de omgeving rondom de consument.

Milieu Centraal wordt gezien als autoriteit met onafhankelijke kennis van de milieu-impact van consumentengedrag, en als een expert die weet wat consumenten beweegt.

Naast onze rol als kenniscentrum voor duurzaamheidsinformatie en gids in de wereld van duurzaam, willen we:

Meer impact maken door de consument te kennen, te mobiliseren en de omgeving te verduurzamen.

Dat doen we door de focus te leggen op 8 prioriteiten:

1. We leggen de focus op impactvolle thema's

We blijven informatie en adviezen verstrekken op alle duurzaamheids- en milieu thema's. We gaan echter focus leggen op impactvolle thema's.

In 2021 hebben we onze prioriteiten vastgesteld in goud, zilver, brons. Er is een document opgesteld met criteria voor deze indeling en betekenis voor de omgang ermee. Op basis van deze prioritering kunnen medewerkers bepalen met welke intensiteit ze aan een thema werken en welke activiteiten er a dan niet worden ontplooid.

2. We verbreden onze doelgroep

We verbreden onze aanpak richting jongeren (18-25) en laag betrokkenen, en geven meer duiding aan omstreden vraagstukken voor kritische burgers. In de uitvoering van onze communicatie-interventies, betrekken we deze doelgroep indien dat voor het thema opportuun is. Ten behoeve van de duiding van (vaak ter discussie staande) energiebronnen, hebben we de kennisbasis herzien en de informatie op de website grondig herzien.

3. We versterken onze kennis over de consument en duurzaamheid

We verdiepen onze (data-gedreven) kennis van de consument op het gebied van verduurzaming. We weten wat de consumenten beweegt en dat meten we. We brengen een consumentenmonitor duurzame leefstijl uit en peilen actuele vraagstukken. In 2021 hebben we peilingen uitgevoerd rondom het diervriendelijk en klimaat adaptief maken van de tuin, beoogd vakantie- en vlieggedrag na corona, het gebruik van airco's, en de houding van Nederlanders ten opzichte van spullen en consuminderen. Voor 2022 wordt nog een pilot over hybride warmtepompen uitgevoerd, waarna de peilingen worden geëvalueerd en eventueel in aangescherpte vorm worden voortgezet.

4. We werken pro-actiever samen met partners in de directe omgeving van de consument zodat het maken van duurzame keuzes gemakkelijker wordt

We zijn een onafhankelijke contentpartner voor (grote) bedrijven, gemeentes, provincies, brancheorganisaties en uitvoerende overheidsdiensten. We leveren onafhankelijke en op wetenschap gebaseerde duurzaamheidsinformatie aan deze partners die hen ondersteunt in hun communicatie naar de consument. Daarnaast dragen we onze kennis en ervaring over aan intermediairs. We zijn met onze informatie daar, waar consumenten hun beslissingen nemen. Om onze diensten en samenwerkingsproducten beter in de etalage te zetten, vullen wij onze website aan met content voor het professioneel netwerk. In 2021 is een inventarisatie gemaakt van de portfolio van diensten en producten en zijn de randvoorwaarde voor samenwerking met bedrijven en organisatie herzien.

Met nieuwe samenwerkingspartners zoals Peerby, de Bijenkorf, Volksbank en Hypotheekshop breiden we onze invloedssfeer iedere keer uit om zo dicht mogelijk op het beslismoment van consumenten te kunnen opereren.

5. We blijven vernieuwen met onze communicatieaanpak om consumenten te verleiden de volgende stap te zetten

We wijzen consumenten niet alleen de weg, maar willen ze activeren om het eens uit te proberen. We ontwikkelen interventies die meer gericht zijn op advies op maat, en hoe je dingen aanpakt, we dagen uit en belonen.

We gaan meer in gesprek met burgers/consumenten en ontwikkelen een vraagbaakfunctie door middel van een slimme online helpdesk. In 2021 hebben we een slimmere Online Helpdesk opgezet waarbij we meer dan 6.800 antwoorden hebben gegeven op persoonlijke vragen van consumenten via de mail. De consument krijgt hierbij altijd een handelingsperspectief mee.

6. We zetten onze kennis en inzichten beter in richting besluitvormers

We delen met onze partners de inzichten vanuit onze consumentenexpertise en geven raad met oog op ontwikkeling van consumentenbeleid. Besluitvormers kunnen zo met onze inzichten een effectieve aanpak kiezen richting de consument.

7. We maken onze kennispositie zichtbaar en verbonden

We breiden onze partnerschappen met het kennisnetwerk uit en vergroten de zichtbaarheid van onze kennisfunctie. Onze experts treden meer naar buiten, en we ontwikkelen content voor het professionele werkveld over de inhoud, de achtergronden en het ontstaan van onze adviezen.

We werken aan onze naamsbekendheid (van 30% in 2020 naar 40% in 2025) om op deze manier beter vindbaar te worden voor consumenten en (toekomstige) partners.

Om de naamsbekendheid te verhogen is het nodig twee à drie maal per jaar voor een periode van twee weken aanwezig te zijn in een bepaald medium. Om langdurig effect te hebben op de

naamsbekendheid is het nodig om dit enkele jaren vol te houden in hetzelfde medium. In 2021 hebben we een corporate video en radiospot ontwikkeld die zijn ingezet in betaalde media.

8. We zijn een robuuste organisatie

We zijn een robuuste organisatie die toegesneden is op haar taken, waar mensen graag werken, zich kunnen ontwikkelen en die toekomstbestendig is in het genereren van inkomsten.

3. Kaderprogramma's

Onze activiteiten staan uitgebreid beschreven in de jaarverslagen van de beide grote programma's die we met ondersteuning van de Rijksoverheid mogen uitvoeren:

- Het programma 'Energie in huis', in opdracht van het Ministerie van Binnenlandse Zaken (BZK)
- Het programma 'Duurzaam Consumeren', in opdracht van het Ministerie van Infrastructuur en Waterstaat (IenW), met daarin de koepelthema's circulaire economie, duurzaam consumeren, milieurisico's en mobiliteit
- Het programma 'Klimaat', in opdracht van het Ministerie van Economische Zaken en Klimaat.

Deze drie jaarrapportages zijn, na 1 april opvraagbaar bij Milieu Centraal of te downloaden via de website <https://www.milieucentraal.nl/over-milieu-centraal/>.

Dit bestuursverslag geeft om die reden slechts een korte samenvatting, voor meer inhoudelijk overzicht in de projecten verwijzen we naar de uitgebreide rapportages.

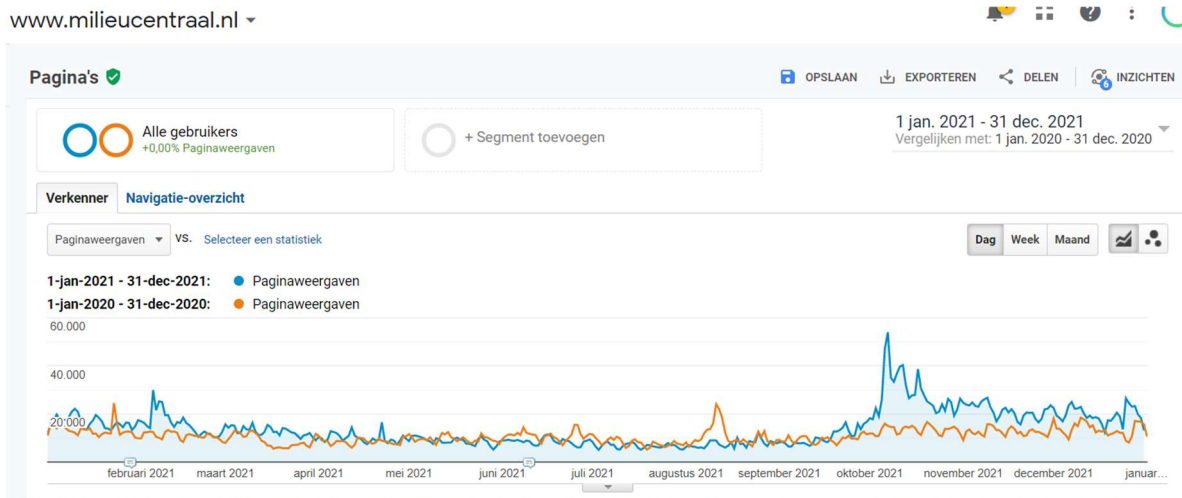
4. Energie in huis, mobiliteit en klimaat

Energie in huis

Energie in huis is een kernthema voor Milieu Centraal. Zo'n 30 tot 40 procent van de activiteiten heeft met dit thema te maken. Inhoudelijk ligt de focus op het energiezuinig en (stap voor stap) aardgasvrij maken van woningen: isolatie, ventilatie, verwarming, warm water, zonnepanelen, subsidies en financiering. Maar ook praktische tips om zonder investering energie te besparen staan in de belangstelling van woonconsumenten. Op milieucentraal.nl staan ruim 100 specifieke onderwerpen over energie in huis, en een tiental advies-op-maat modules.

Door een goede vindbaarheid via zoekmachines komen de energie-onderwerpen van milieucentraal.nl regelmatig onder de aandacht van de informatiezoekende consumenten. Het aantal pageviews 'energie in huis' was in 2021 ruim 5 miljoen pageviews, een stijging van zo'n 25% ten opzichte van 2020. De hoge energieprijzen vanaf oktober 2021 hebben geleid tot een grote stijging van het aantal pageviews (zie afbeelding). De bezoekers komen uit allerlei waardensegmenten, energie besparen leeft breed.

Pageviews onderwerpen 'energie-in-huis' 2021 vs 2020



offertemodule gestart. Verbeterjehuis.nl is ook de landingsite voor de isolatiecampagne van het rijk, en trok in 2021 bijna 1 miljoen bezoeken.

Milieu Centraal staat in het professionele veld (journalisten, overheden, bedrijven, maatschappelijke organisaties) goed bekend als samenwerkingspartner voor betrouwbare informatie. In samenwerking met Milieu Centraal verschenen er in 2021 in kranten, magazines, online media en TV over het thema energie in huis maar liefst 1.330 nieuwsberichten en over duurzame energie 206 nieuwsberichten, met een totale advertentiewaarde 6 miljoen euro. Een grote piek is te zien in het najaar van 2021 toen er veel te doen was rondom de energieprijzen en de aandacht voor het besparen van energie (met name gas) enorm groot was. In 2020 waren dat over het thema energie in huis 526 nieuwsberichten en over duurzame energie 319 nieuwsberichten.

Voorts is er (meerjarige) samenwerking met zo'n 20 partners, bijvoorbeeld Greenchoice, Essent, Volksbank, Hypotheekshop, Independer, Consumentenbond en Natuur en Milieu.

Naast gids voor consumenten, vraagbaak voor journalisten en partner voor gevalideerde content is Milieu Centraal ook initiator van projecten gericht op specifieke doelgroepen en thema's. In 2021 waren dat onder meer:

- Het Milieu Centraal Duurzaam Droomhuis, als hart van de consumentenbeurs Huis en Energie;
- De isolatiezelfscan;
- De verwarmingstest (check of je huis geschikt is om met lage temperatuur te verwarmen)
- Houd je huis in de zomer op een energiezuinige manier koel;
- Visualisering van trends (bijvoorbeeld groei aantal zonnepanelen op daken van huishoudens);
- Onderzoek naar ervaringen met warmtepompen in de praktijk.

Klimaat

Bij het thema klimaat ligt de nadruk op het duiden van het probleem van klimaatverandering en de duiding van de transitie naar een duurzame energievoorziening, met onderwerpen als biomassa en waterstof. Deze activiteiten worden gefinancierd met een subsidie van EZK. Hierbij is er de nodige

aandacht voor de vraag ‘wat kan ik zelf aan klimaatverandering doen?’ Immers, pas in het licht van oplossingen kunnen mensen een probleem omarmen. Milieu Centraal biedt handelingsperspectief met de ‘Klimaatklappers’ en met de tool CO2-voetafdruk. Ook is Milieu Centraal op verzoek van EZK als contentpartner en expert over kennis over de consument betrokken bij de klimaatcampagne ‘Iedereen doet wat’.

In 2021 zijn de kennisbasis en webteksten over waterstof, biomassa, kernenergie en geothermie grondig herzien. In het kader van de klimaattop in het najaar van 2021 is ook de communicatie over klimaatklappers vernieuwd.

Hoofdonderwerp	Paginaweergaven 2020	Paginaweergaven 2021
Energiebronnen	304.000	397.000
Klimaatverandering - klimaatklappers	330.000	400.000

In 2021 was Milieu Centraal betrokken bij zo’n 1200 berichten in de media over klimaatverandering en wat je zelf kan doen voor een beter klimaat, met een advertentiewaarde van ongeveer 3,4 miljoen euro. Dit is een enorme stijging ten opzicht van 2020 (750 publicaties en 1,7 miljoen advertentiewaarde).

Duurzame mobiliteit

In 2021 heeft Milieu Centraal haar positie in de communicatie over duurzame mobiliteit verder uitgebouwd. De directie Duurzame Mobiliteit van het ministerie van IenW stelt op jaarbasis financiering beschikbaar voor de kennisbasis, mediavragen en website. Journalisten vragen Milieu Centraal als onafhankelijke organisatie om claims te onderbouwen (bijvoorbeeld milieuwinst elektrische auto) en tips voor duurzame keuzes.

Milieu Centraal zet in op goede informatie over elektrische auto’s, en trekt hierin samen op met de partijen in het Formule E-team (uitvoering afspraken Klimaatakkoord). Naast informatie over milieuaspecten is er ook aandacht voor subsidie, praktische aspecten als opladen onderweg en de keuze van een eigen laadpaal. Er is een keuzehulp ontwikkeld: welke elektrische auto past bij mij? Ook zet Milieu Centraal in op het verminderen van automobiliteit, door de (elektrische) fiets voor afstanden tot 20 kilometer te promoten.

Milieu Centraal richt zich ook op het vergroten van inzicht in klimaatimpact van vakantieverkeer. Hiervoor is de tool Klimaatwijs op vakantie geheel vernieuwd, en is er een campagne gestart over vakantie per trein in Europa.

In 2021 trokken de webpagina’s over duurzame mobiliteit 297.000 pageviews, tegenover 240.000 pageviews in 2020.

In 2021 was Milieu Centraal betrokken bij zo’n 480 berichten in de media over mobiliteit in het algemeen en vakantieverkeer in het bijzonder, met een advertentiewaarde van ongeveer 1,8 miljoen euro.

5. Duurzaam consumeren en circulaire economie

Evaluatie

Milieu Centraal ontvangt van het ministerie van IenW jaarlijks een subsidie voor het vervullen van de voorlichtingsrol over duurzaamheid richting de consument. Omdat deze subsidieregeling eind 2021 afliep, heeft Ecorys een evaluatie uitgevoerd naar het functioneren van Milieu Centraal en de wijze van aansturing door IenW. Conclusie was dat Milieu Centraal IenW goed ondersteunt bij en een belangrijke rol vervult voor de onafhankelijke voorlichting van burgers/ consumenten op het gebied van duurzaamheid, en concreet handelingsperspectief biedt om zo de consument te

stimuleren om duurzaam gedrag te vertonen. Milieu Centraal heeft hier een unieke en onafhankelijke positie in. Milieu Centraal voert de juiste en passende activiteiten uit, wat leidt tot herkenbare output. Basisactiviteiten (het fundament van de voorlichtingsrol van de organisatie) en focusactiviteiten (voor extra impuls en een groter bereik) liepen nog wel eens door elkaar. Inmiddels heeft Milieu Centraal deze opnieuw gedefinieerd en een scherp onderscheid tussen deze twee gemaakt. Milieu Centraal kan zich duidelijker profileren als onafhankelijke met kennis van wat de consument beweegt met betrekking tot duurzaamheidsgedrag.

In 2021 hebben het ministerie van IenW en Milieu Centraal vormgegeven aan een nieuwe subsidieregeling voor 2022 – 2025. Zowel de basisactiviteiten als de focusactiviteiten zijn getoetst op staatssteun en akkoord bevonden.

Via een werkbezoek heeft Milieu Centraal aan de directeur-generaal Milieu Internationaal, Roald Lapperre, een goed beeld gegeven van de diversiteit aan basis- en focusactiviteiten van de organisatie. Milieu Centraal gaf een kijkje in de keuken en liet zien langs welke kanalen de onafhankelijke kennisbasis wordt ontsloten, en hoe Milieu Centraal kennis over de consument om te komen tot effectievere interventies en communicatie-uitingen.

Duurzaam consumeren en circulaire economie

Duurzaam consumeren en circulaire economie is veelomvattend. Het omvat een diversiteit aan thema's. Circulaire economie, afval en verpakkingen, keurmerken, kleding, emissie van microplastics door verschillende bronnen, klussen & verbouwen, houtrook, biociden en gewasbeschermingsmiddelen, antifouling, asbest daken en andere toepassingen zijn onderwerpen die in het Kaderprogramma Duurzaam Consumeren, in opdracht van het Ministerie van IenW, aan bod komen. IenW ziet Milieu Centraal als een belangrijke partner voor consumentenbewustwording, communicatie met consumenten en kennis van wat de consument bezighoudt met betrekking tot duurzaam consumeren.

Andere impactvolle thema's waar Milieu Centraal zich op richt zijn voeding, klimaatadaptatie en biodiversiteit. Vanaf 2022 heeft Milieu Centraal de mogelijkheid om zich nog meer op die laatste twee thema's en daarmee samenhangend natuur inclusief (ver)bouwen te richten.

Focus in 2021

Het langer doen met grondstoffen kreeg in 2021 veel aandacht, op verschillende manieren. Milieu Centraal heeft een start gemaakt met het herzien van de kennisbasis over de verschillende verpakkingen, en ook van de kennisbasis over de diverse milieuproblemen. Onder meer brondocumenten over alle afvalfracties en reclaimedrukwerk zijn grondig geactualiseerd.

De Afvalscheidingswijzer blijft een belangrijke tool voor Milieu Centraal. Ruim 650.000 gebruikers raadpleegden deze tool in 2021 voor een advies voor het product dat ze wilden afdanken. In 2021 waren er per dag gemiddeld 2500 sessies en 7500 paginaweergaven voor de Afvalscheidingswijzer. Een campagne over de herbruikbare meeneembeker stimuleerde mensen om eraan te denken om een herbruikbare beker mee te nemen als ze op pad gaan. Twee weken lang was een opvallende campagne te zien op de digischermen van alle NS-stations.

Ook stimuleerde Milieu Centraal mensen om langer met hun spullen te doen of hun spullen meer te delen met of lenen van anderen. Deze thema's stonden ook centraal in de Week zonder Afval. De succesvolle tweede editie van deze week vond plaats van 31 mei tot en met 6 juni. Tal van samenwerkingspartners (waaronder Branchevereniging Kringloopbedrijven Nederland, Repair Café, Zero Waste Nederland, Peerby, Sympany) organiseerden activiteiten om mensen te activeren. Milieu Centraal bereikte via de social kanalen meer dan 803.400 mensen met tips en acties om

afval te verminderen. Via vrije publiciteit (radio, tv, print, online) was een bereik van van meer dan 4 miljoen mensen.

Op het platform Zootje Geregeld (website en Facebook) kwamen alle activiteiten met betrekking tot grondstoffenbesparing en –waardering samen op een laagdrempelige manier. We bereikten bijna 600.000 mensen met de posts op Facebook en de website van Zootje Geregeld had 92.000 paginaweergaven.

Voor kleding en textiel ontwikkelde Milieu Centraal een meerjarenstrategie met verschillende focusgebieden in meerdere fases. Consumenteninzichten over tweedehands kleding kopen vormden de basis voor de uitwerking van de eerste fase. En ook andere keuzes die mensen kunnen maken bij aankoop van kleding, door kleding een tweede leven te geven en bij het juist afdanken van kleding kregen aandacht. Aan de hand van een factsheet en via een online sessie legde Milieu Centraal aan influencers uit wat de milieu-impact van kledingproductie is, om hen zo in te laten zien dat minder kleding kopen een goede keus is voor het milieu. Via de influencers bereikten we 50.000 volgers.

Binnen het netwerk 'Iedereen Draagt Bij' over de uitspoeling van microplastics bij het wassen van kleding, leverde Milieu Centraal een belangrijke bijdrage in de kennisgroep en als trekker van de werkgroep communicatie.

In 2021 was bestrijdingsmiddelen een belangrijk thema, evenals tips tegen plagen en ongedierte. Milieu Centraal heeft een start gemaakt met een grondige actualisatie van de kennisbasis en de webpagina's over dit thema. Via een samenwerking met verschillende branchepartijen en retailers is de campagne Beter Bestrijden gelanceerd. Milieu Centraal verzorgde de campagnepagina, en de achterliggende webpagina's. Partners, waaronder Intratuin, Karwei, Bol.com, Hubo hebben informatie over beter bestrijden gedeeld op de winkelvloer, in nieuwsbrieven in webshops.

Sinds 2021 maakt Milieu Centraal onderdeel uit van 'Een groener Nederland begint in je eigen tuin'. Een initiatief van het Ministerie van IenW – directie Water en Bodem, en een clustering van de informatie van de diverse partner die dezelfde ambitie hebben in het verduurzamen van de tuin en woonomgeving.

De Groenesubsidiewijzer.nl heeft Milieu Centraal geactualiseerd en gepromoot. Hierin kunnen mensen zien welke beschikbare subsidies er binnen hun gemeenten zijn om hun directe woonomgeving te vergroenen. Bijvoorbeeld voor het aanbrengen van een groen (of sedum)dak.

Ook was er ruimschoots aandacht voor klimaatadaptatie en biodiversiteit in eigen tuin. Totaal bereik van de promotie was 540.000 mensen in 2021, met een paginaweergave in de tool van ruim 45 duizend.

18 gemeenten namen rondom de Week van de Asbestvrije Schuur het initiatief om inwoners te stimuleren hun asbestdak te verwijderen of zelfs een collectieve actie te organiseren. Dit zal in 2022 voortgezet en opgeschaald worden. Diverse gemeenten hebben al laten weten interesse te hebben en de samenwerking met omgevingsdiensten probeert Milieu Centraal uit te bouwen.

Online gids voor consumenten

Door een goede vindbaarheid via zoekmachines vervult milieucentraal.nl de functie van online gids over duurzaam consumeren en circulaire economie in de breedte. De webpagina's over duurzaam consumeren onderwerpen zijn goed voor ruim 4,2 miljoen paginaweergaven. Veertig procent van het totaal aantal paginabezoeken is toe te schrijven aan de webpagina's over duurzaam consumeren. De pagina's met tips en adviezen over het bestrijden van plagen zonder gif, en die over minder afval en afvalrecycling, ontvingen het meeste bezoek.

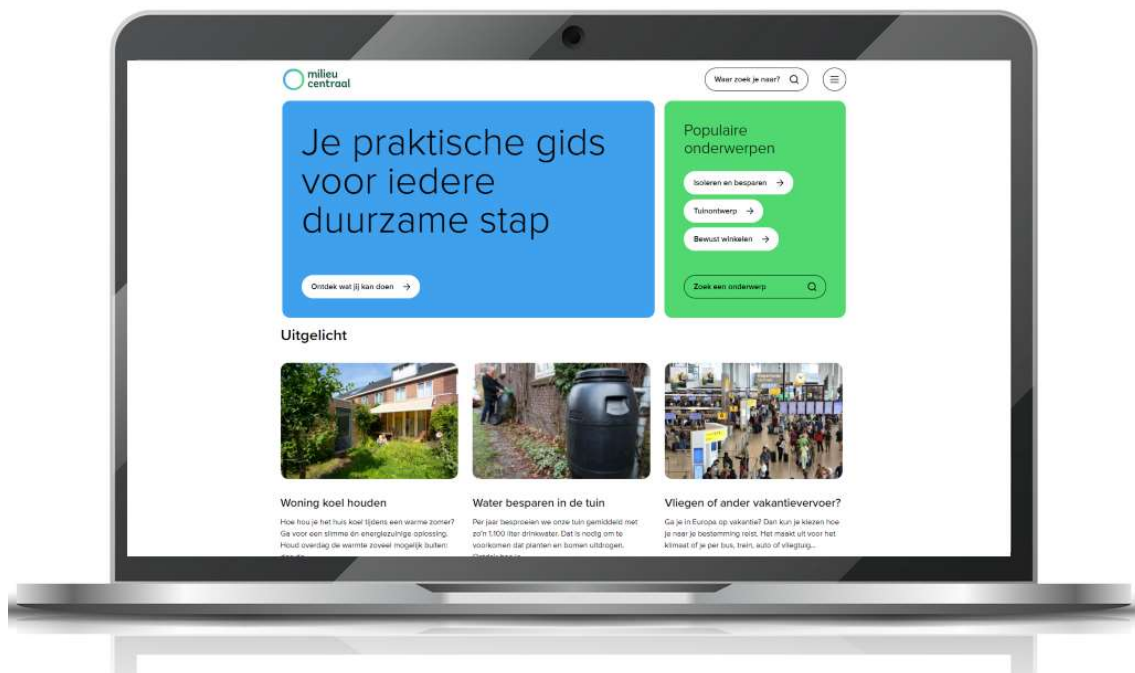
Omgeving van de consument

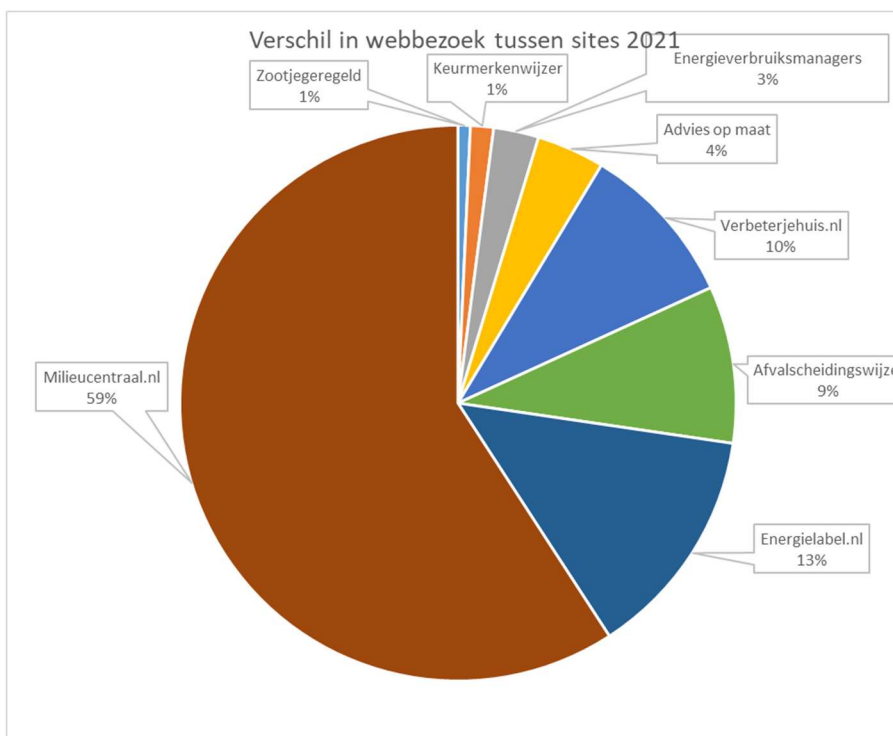
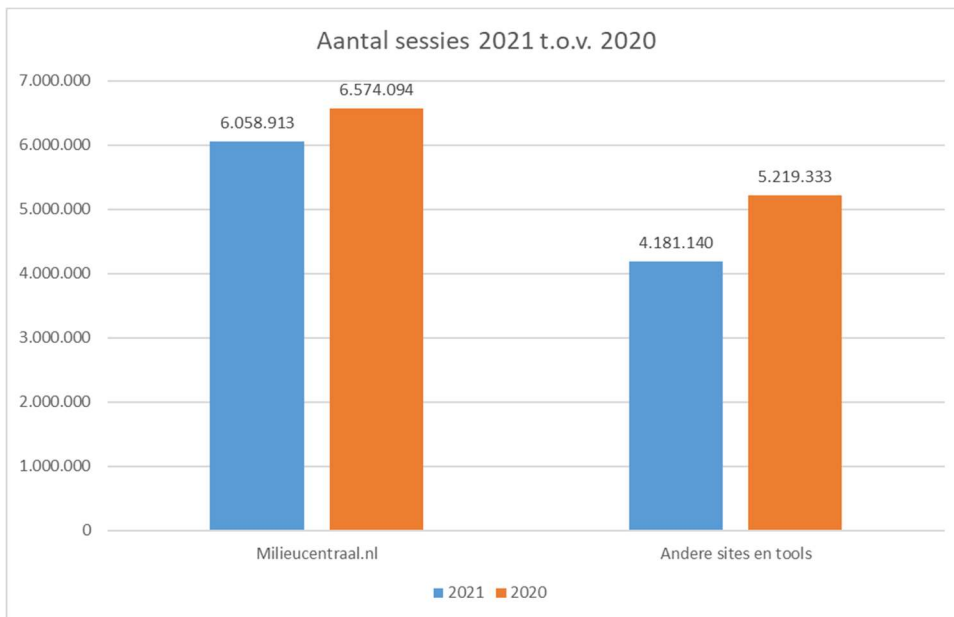
Om het consumenten makkelijker te maken om duurzame stappen te zetten werkt Milieu Centraal regelmatig samen met (markt)partijen in de omgeving van de consument. Door hen te helpen met duurzaamheidsinformatie kunnen zij consumenten verder helpen in een natuurlijke omgeving. Zo heeft Milieu Centraal in 2021 binnen het brede thema van duurzaam consumeren en circulaire economie onder meer samengewerkt met bol.com, Kruidvat en een samenwerking van Raad Nederlandse Detailhandel en brancheverenigingen van de drogisterijen, doe-het-zelfketens, tuincentra, Dibevo, het CBL en Thuiswinkel.org. Eind 2021 is Milieu Centraal een samenwerking met de Bijenkorf gestart.

6. Web-bezoek Milieu Centraal

In 2021 bereikten de websites en tools van Milieu Centraal dagelijks meer dan 20.000 mensen. Ten opzichte van 2020 daalde het aantal sessies voor alle sites en tools van 11,7 miljoen in 2020 naar 10,2 miljoen in 2021. Dit kwam vooral doordat energielabel.nl in 2020 veel extra bezoek trok en doordat de milieucentraal.nl na de vernieuwing eind 2020 tijdelijk minder zichtbaar was in de zoekmachines.

Rond de 60% van het bezoek was voor de ruim 400 pagina's van milieucentraal.nl. Andere sites en tools die veel bezoek trekken van Milieu Centraal zijn onder andere Energielabel.nl, Verberterjehuis.nl en de Afvalscheidingswijzer.

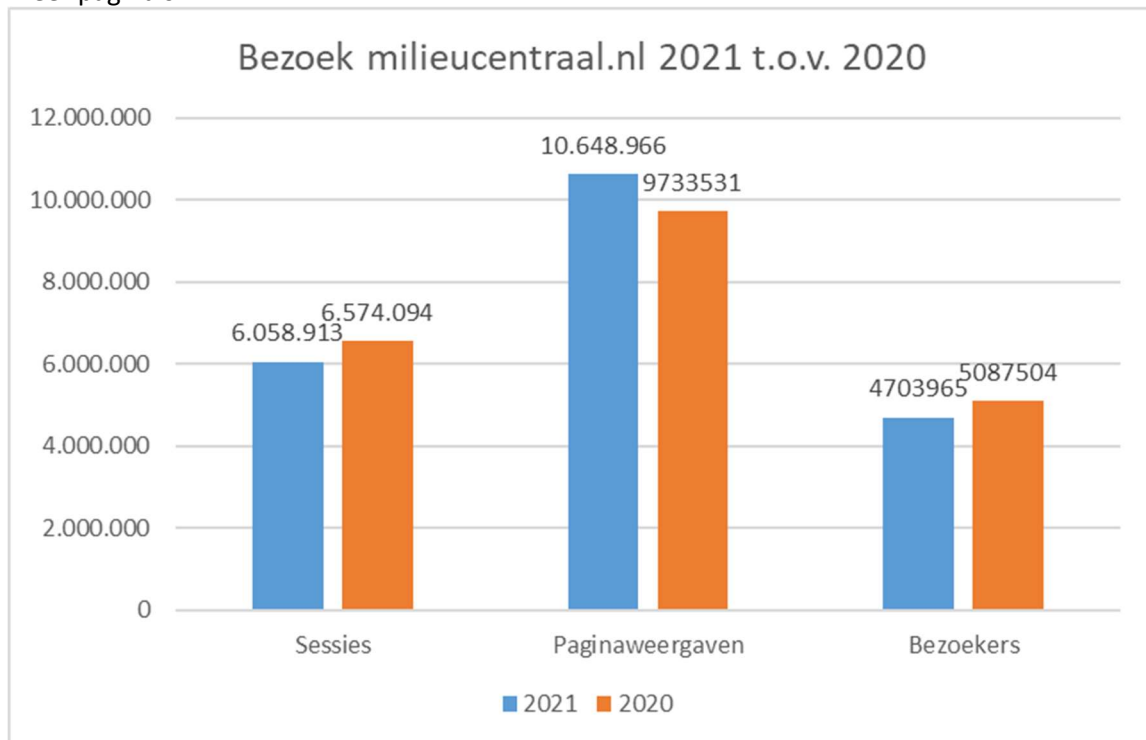




Minder bezoekers, meer paginaweergaven

In 2021 zorgden minder bezoekers voor meer paginaweergaven op de website van Milieu Centraal. Voor het eerst bereikte de site de mijlpaal van **10 miljoen paginaweergaven in een jaar**. Het aantal paginaweergaven steeg met bijna 12% van 9,7 miljoen in 2020 naar 10,9 miljoen in 2021. Dat zijn ongeveer 30.000 paginaweergaven per dag. Gemiddeld bekijkt een bezoeker dus

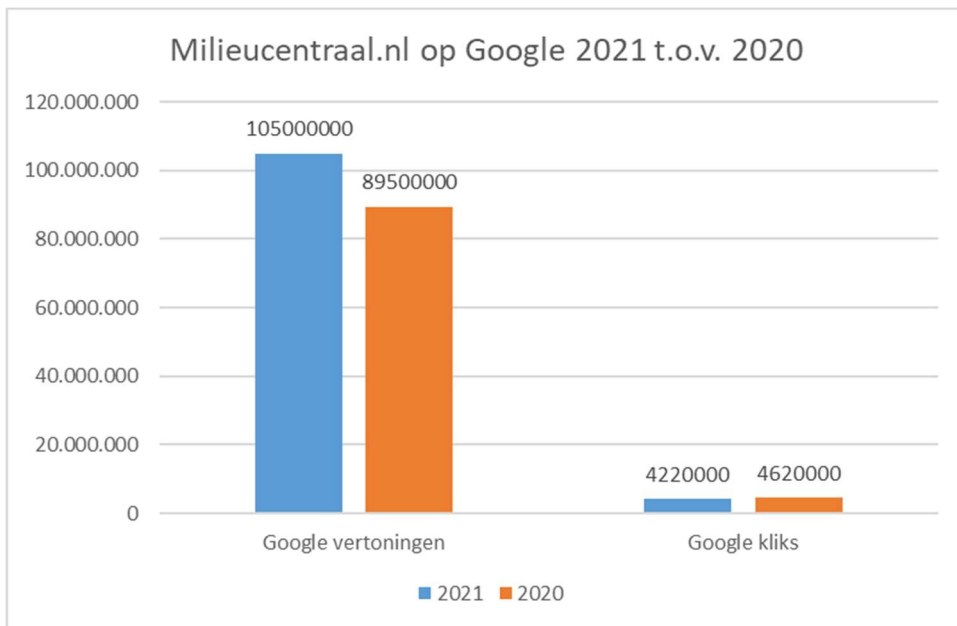
meer pagina's.



Dagelijks 30.000 paginaweergaven, 16.600 sessies en 13.000 gebruikers voor milieucentraal.nl!

De website van Milieu Centraal scoort goed in de zoekmachines. 73% van de webbezoekers komt binnen op een pagina met informatie die past bij de zoekopdracht in de zoekmachine. Steeds meer consumenten vinden informatie van Milieu Centraal ook al direct tussen de zoekresultaten, zonder de site te hoeven bezoeken. Dat kan doordat de zoekmachine stukken content van pagina's alvast laat zien in vertoningen.

Google is verreweg de grootste zoekmachine. In 2021 kwam de website van **Milieu Centraal 105 miljoen keer in beeld** en dat zorgde voor 4,22 miljoen kliks. Dit is een sterke stijging ten opzichte van de 89,5 miljoen vertoningen in 2020. Er is een tijdelijke terugval in het aantal kliks te zien: van 4,62 miljoen in 2020 naar 4,22 miljoen in 2021. De daling begon na de lancering van de nieuwe site in december 2020. Afname in zichtbaarheid in zoekmachines is gangbaar als een site vernieuwd en na de daling in de eerste helft van 2021 is aan het einde van 2021 groei te zien.



7. Media

Opnieuw groei in bereik en advertentiewaarde

Milieu Centraal heeft een erg succesvol mediajaar in 2021 achter de rug. In vergelijking met 2020 & 2019 is zowel het bereik als de advertentiewaarde gestegen.



In totaal bereikte Milieu Centraal met meer dan 4.600 publicaties in online en offline media **€ 15,5 miljoen aan advertentiewaarde**. Hiervan waren er 135 items op radio en televisie. In 2021 steeg het bereik van Milieu Centraal zowel online als offline. Publiekstijdschriften bleven Milieu Centraal goed vinden, maar de advertentiewaarde van tijdschriften nam af. De stijging van de

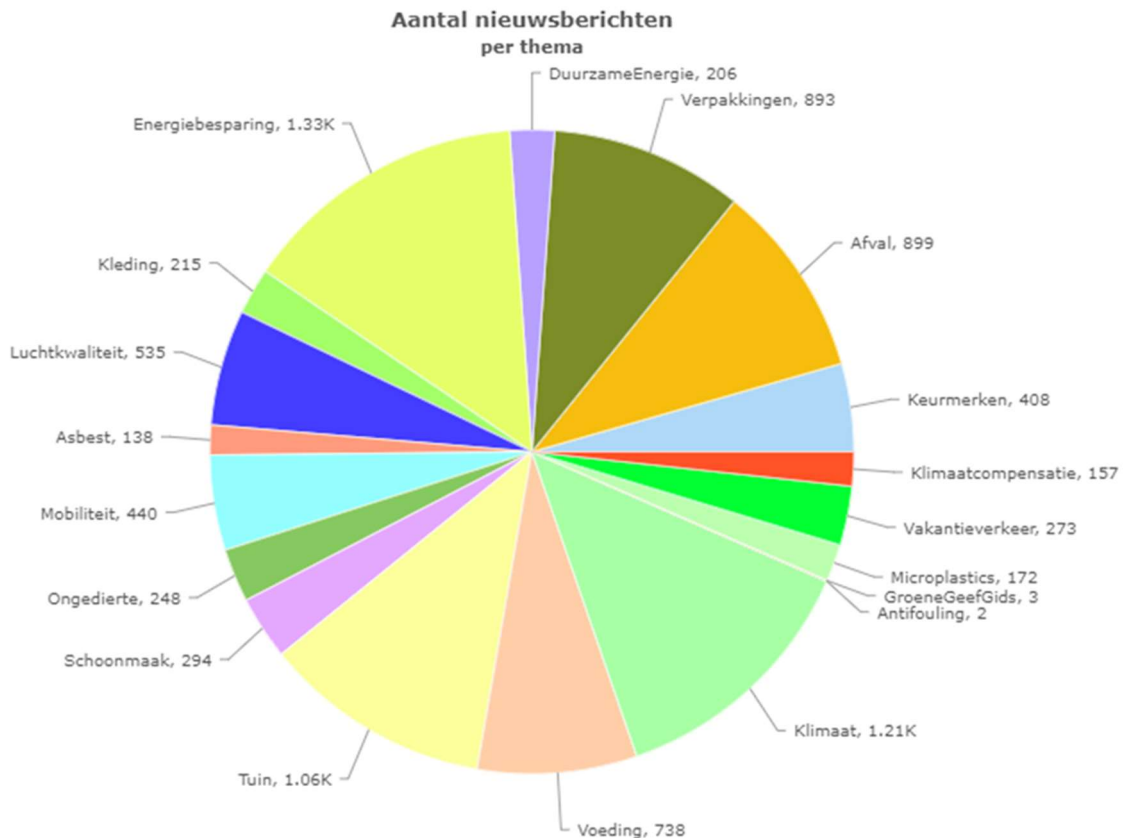
advertentiewaarde zat hem met name in de aandacht in landelijke en regionale dagbladen, en radio en televisie.

Ter vergelijking: in 2020 was de advertentiewaarde 11,3 miljoen en in 2019 14 miljoen. In 2020 lag de focus van media op de covid-19 pandemie waardoor er in totaal minder mediavragen zijn beantwoord. Bovendien zijn de meeste landelijke dagbladen, vanwege een menselijke fout met de analyse, een groot deel van 2020 niet meegenomen in de media-analyse dat jaar. Maar ook als we het vergelijken met het extreem goede mediajaar 2019, is de advertentiewaarde weer gestegen.

Milieu Centraal was met tips en duiding te zien bij actualiteitenprogramma's Kassa, MAX Meldpunt, EenVandaag, RTL Nieuws, RTLZ Nieuws, Hart van Nederland, Pointer en meerdere keren in Editie NL en het NOS Journaal. Op radio waren we regelmatig te horen op NPO radio 1 in diverse programma's. Daarnaast werden we ingeschakeld op BNR-radio, radio 5, Eenvandaag en vroege vogels.

Milieu Centraal verstuurde 19 persberichten. De persberichten hebben een gemiddeld openingspercentage van 41%, wat vergelijkbaar is met de jaren ervoor.

De grafiek hieronder toont de onderwerpen waar media in 2021 over publiceerden. De meeste items gingen over energiebesparing (14%) en klimaat (13%), gevolgd door tuin (11%) en verpakkingen (10%).



Corporate communicatie

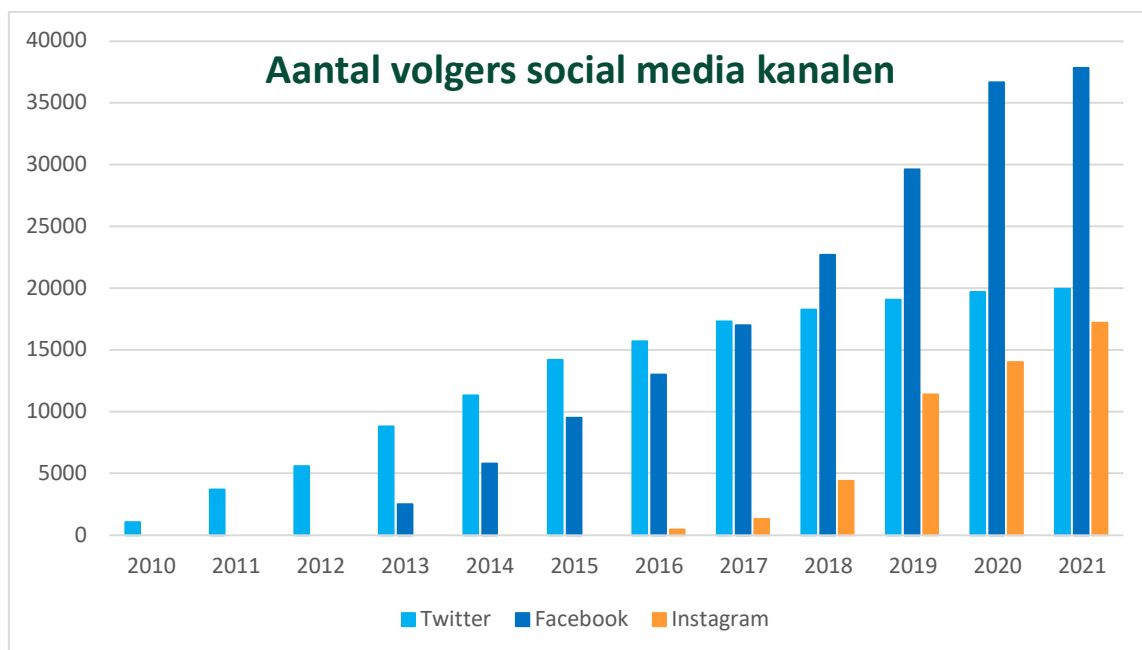
De radiospot is in het najaar van 2021 twee weken ingezet op NPO radio 2 en NPO radio 3. Hiermee werd 20% bereikt van de doelgroep 25 jaar en ouder. In de doelgroep 30-65 jaar met een eigen huis werd 27% bereikt. Daarnaast is de spot twee maanden lang op Omroep West uitgezonden.

De video werd op NPO Start als advertentie getoond voorafgaande aan het programma dat men wil terugkijken. Er waren in twee weken tijd 300.000 impressies. Daarnaast werd de video vier maanden lang op Omroep West uitgezonden.

Milieu Centraal voerde met de video twee maanden campagne op Facebook, Instagram en YouTube. Hierbij richten we ons op de doelgroep 18-35 jaar. Het bereik was 800.000 personen.

8. Sociale media

Sociaal bereik Facebook in 2021: 22,7 miljoen weergaven



Met professionele video's, Insta visuals met goede copy en veel interactie op Facebook bereikt Milieu Centraal steeds meer mensen. Sociale content doet zijn werk wanneer het een actie van een volger uitlokt. Die reageert op een bericht, vindt het leuk of besluit het te delen met zijn vrienden. Op Instagram groeide het aantal volgers in 2021 met 23%. Daar vinden steeds meer interacties plaats zoals likes van een bericht, gedeelde berichten, link kliks en reacties. Door in gesprek te gaan konden we velen duurzame drempels over helpen.

De drie best scorende berichten (qua likes) op de feed van Milieu Centraal Instagram over onderwerpen gerelateerd aan het Kaderprogramma DLCE waren:

Nummer 1 – Impact in je kledingkast: bereik van 136.000 personen en 10.100 likes




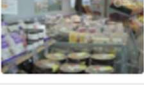
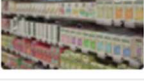





Nummer 2 – Bewust bestellen: bereik van 40.694 personen en 4.947 likes

Nummer 3 – Tips voor kamerplanten: bereik van 37.200 personen en 3.200 likes



Ook slimme actuele haakjes waarderen mensen omdat het aansluit bij wat er op dat moment bij hun speelt. Ieder Facebook bericht zorgde in 2021 gemiddeld voor een sociaal bereik van 52.000 mensen. Met 171 berichten wist Milieu Centraal dus alleen al op Facebook een enorm publiek te bereiken met duurzame duwtjes of interessante informatie. Het sociaal bereik op Facebook was dit jaar 22,7 miljoen weergaven. In 2021 besloot Milieu Centraal om ook LinkedIn als kanaal in te gaan zetten, daarvoor ontwikkelde het social team in 2022 LinkedIn-formats.

Met kwalitatieve video's ontdekten visueel ingestelde mensen hoe zij een stap in de duurzame richting konden doen. YouTube is het afgelopen jaar verrijkt met zo'n 50 (nieuwe en geüpdatete) video's over diverse onderwerpen. Er zijn formats zoals een voxpop, ervaringsverhaal, tip-video, instructievideo en prikkelende vraag. Ook is het social team inmiddels bedreven in het promoten van video's, bijvoorbeeld als teaser vóór andere video's. Dat heet 'Instream' promotie en is verantwoordelijk voor bijna 95% van het verkeer naar onze video's, die in totaal 2,7 miljoen weergaves bereikten en 54.000 kijkminuten opleverden. Hieronder de lijst van best bekeken videos.

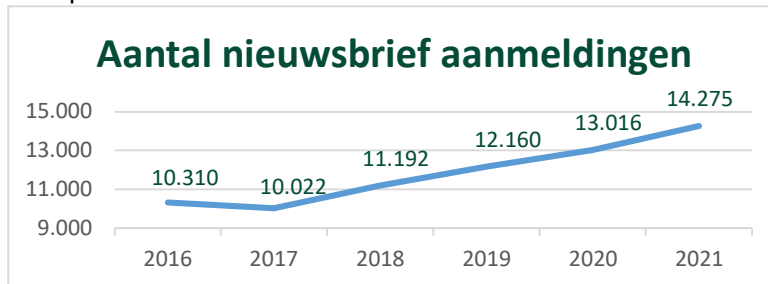
Video		Gemiddelde weergaveduur	Weergaven
1	 De e-scooter van Maarten & Linda 11 aug. 2021	0:41 (95,7%)	404.934
2	 Welke antifouling past bij jouw boot? 17 apr. 2020	2:57 (57,7%)	384.316
3	 De elektrische auto van John 11 aug. 2021	0:48 (95,1%)	167.267
4	 Milieuvriendelijke zuivel of eieren: kies een topkeurmerk 10 nov. 2020	1:00 (89,9%)	114.376
5	 Eerlijke koffie, thee of chocola: ga voor een topkeurmerk 10 nov. 2020	0:58 (91,0%)	103.671
6	 Duurzame vis of diervriendelijk vlees? Check het topkeurmerk 10 nov. 2020	0:57 (91,1%)	102.047
7	 Tips voor schone tuintegels 24 mei 2018	0:56 (91,0%)	100.617
8	 Duurzame boodschappen: kies groente en fruit met een topkeurmerk 10 nov. 2020	1:07 (88,2%)	99.027
9	 Plastic afval: wat gebeurt ermee? 1 dec. 2020	0:55 (93,2%)	93.574
10	 Hoe herken je duurzame kleding? 7 okt. 2021	0:54 (92,1%)	89.804

Overzicht van de meest bekeken video's van Milieu Centraal (aantal weergaven)

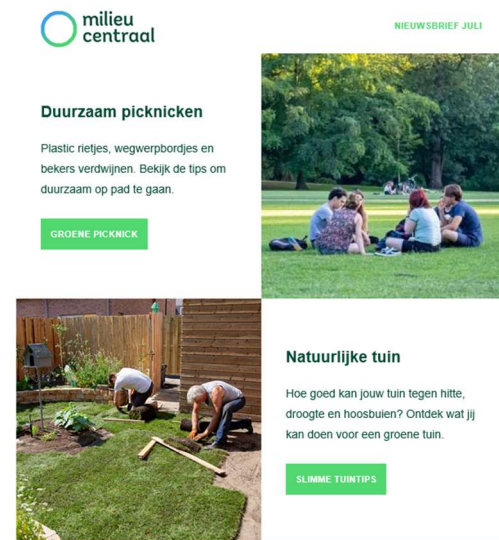
In 2021 besloot Milieu Centraal om ook LinkedIn als kanaal in te gaan zetten, daarvoor ontwikkelt het social team in 2022 formats.

Nieuwsbrieven

Milieu Centraal stuurt een e-mailnieuwsbrief naar consumenten. De nieuwsbrief verscheen in 2021 vijfmaal. Het percentage e-mails dat door de geadresseerden geopend wordt, ligt gemiddeld op 42%, dat is een goede openingsrate. Voor het informeren van professionals zoekt Milieu Centraal andere manieren om hen te informeren. Het bleek in verhouding tot wat het opleverde erg tijdsintensief om de nieuwsbrief naar professionals te versturen.



Een gedeelte van de nieuwsbrief van november 2021 →



9. Kennisbasis

De onderzoekers van Milieu Centraal werken aan de betrouwbare en onafhankelijke kennisbasis. De kennisbasis is de onderbouwing van het consumentenadvies dat Milieu Centraal gebruikt in haar uitingen.

WRA

Als onderdeel van het onderzoeksproces wordt informatie gevraagd aan specifieke stakeholders in een maatschappelijke adviesronde. Vervolgens adviseert de Wetenschappelijke Raad van Advies (WRA) de onderzoekers over methodische afwegingen, gebruikte bronnen, en getrokken conclusies. De leden van de WRA zijn de volgende:

- dhr. prof. dr. K. Blok (TU Delft), voorzitter
- dhr. ing. D. Nijdam (Planbureau voor de Leefomgeving)
- mw. dr. P.W. Leenes (RUG / IVEM)
- dhr. drs. C.P.A. van Wagenberg (LEI, Wageningen UR).
- dhr. drs. R.J.M. Maas (RIVM)
- mw. dr. E.M.B. Heller (Hogeschool van Amsterdam)
- dhr. prof. dr. M.A.J. Huijbregts (Radboud Universiteit)

De WRA kwam in 2021 driemaal bij elkaar. Bij deze bijeenkomsten zijn 20 inhoudelijke onderwerpen besproken.

Energie in huis
Keuze verwarmingssystemen
Verwarmen met aardgas
Berekenen gas- en elektriciteitsprijzen
Energieverbruik in huis
Nieuwe richtlijn voor berekeningen isolatie en verwarming
Energiebronnen
Biomassa
Kernenergie
Circulaire economie
Beschrijving nieuwe tool voor berekening circulaire gedragalternatieven
Klimaatimpact spullen
Landbouw en voeding
Landbouw en milieu
Mobiliteit
klimaatimpact van vliegen
de elektrische auto
niet-fossiele alternatieven voor autobrandstoffen
Producten
Luiersystemen (wasbaar of weggooi)
Papier
Keurmerken (achtergronddocument van de keurmerkenwijzer en algemene informatie)
Biobased verf
Biobased isolatiematerialen
Televisies
Achtergrondinformatie
Milieu problemen: luchtvervuiling en watergebruik

Naast de onderwerpen die herzien zijn en daarna aan de WRA zijn voorgelegd, zijn ook vrijwel alle andere onderwerpen uit de kennisbasis geactualiseerd.

Kennisbasis benutten

In de strategie richting 2025 hebben we ons voorgenomen om onze kennisbasis meer zichtbaar te maken en beter te benutten. Daarvoor is een plan in 2021 opgesteld. We hebben ons voorgenomen om vaker onze kennis te delen met het professionele netwerk, onze banden met kennisinstellingen aan te halen en altijd een organisatie te zijn waar stagiaires en studenten altijd welkom zijn. Daarnaast hebben we ons voorgenomen om vaker te publiceren in vaktijdschriften en het maken van factsheets over onze kennisbasis. In 2021 zijn er vijf gemaakt. Deze factsheets gaan we publiceren op onze website maar ook in contacten met professionals inzetten.

10. Kennis over consumenten

Inzicht in wat consumenten bezighoudt t.a.v. duurzaamheid

Door gebruik te maken van zowel gedrags- als consumentenexpertise heeft Milieu Centraal goed inzicht in wat consumenten bezighoudt, en wat bevorderende en belemmerende factoren zijn voor mensen om hun gedrag aan te passen en om te investeren in verduurzaming.

Een belangrijke activiteit hiervoor is om per thema voor heel specifieke gedragingen inzichten over drijfveren, belemmeringen, resultaten van eerdere interventies en geleerde lessen uit eerdere interventies te bundelen in Gedragsanalyses en Consumer Insights. Deze dienen enerzijds als interne bron voor interventieontwikkeling bij nieuwe communicatieprojecten, en anderzijds als document om de toegepaste kennis te delen met andere organisaties.

Onderdeel van onze consumentenexpertise, is het verrichten van consumentenonderzoek, kwalitatief en kwantitatief, als er over een bepaald gedrag of thema te weinig inzichten zijn over drijfveren en belemmeringen zijn om communicatie interventies te ontwikkelen.

In 2021 is op het gebied van kennis over consumenten gewerkt aan:

- Professionalisering van de uitvoering van consumentenonderzoek (CO), consumer insights (CI) en gedragsanalyses (GA) door de aanstelling van een dedicated gedragsteam en het inventariseren en structureren van de gedragskennisbasis en het hervormen en/of actualiseren van verschillende ongeveer een dozijn bestaande consumer insights.
- Bijdragen aan de opzet van een gedragsmonitor duurzaam leven. Deze monitor is in 2021 door het PBL ontwikkeld, met ondersteuning vanuit het gedragsteam van Milieu Centraal. De opzet en uitvoering van deze terugkerende monitor wordt per 2022 overgepakt door Milieu Centraal.
- Deelname als kennispartner aan een consortium (BASSTA) onder leiding van de Hogeschool van Amsterdam dat onderzoek doet naar kansen om middels gedragsinterventies op het gewoontegedrag van consumenten de afvalscheiding in midden- en hoogbouw te verbeteren. Dit onderzoek loopt door tot en met begin 2023.
- Ongeveer een half dozijn consumentenonderzoeken (kwantitatief panelonderzoek).
- Vier periodieke peilingen ten behoeve van de pr.
- Diverse opdrachten voor overheid, brancheorganisaties en bedrijven. Onder andere voor het doen van literatuuronderzoek rondom duurzame gedragingen, het meedenken bij en opzetten van communicatiemiddelen met inachtneming van relevante consumenteninzichten, en de ontwikkeling van plannen voor gedragsinterventies.

11. Organisatie

Werken aan een robuuste organisatie

Milieu Centraal heeft tussen 35 – 40 medewerkers, contracten variëren van 20 tot 36 uur (gemiddeld 32 uur). Ook wordt er gebruik gemaakt van flexibele inzet van freelancers, bijvoorbeeld bij ziekte- of zwangerschapsvervanging.

De man-vrouw verhouding is 35-55%, de jongste medewerker was 25 en de oudste is 62. Ongeveer de helft van de medewerkers woont in en om Utrecht en reist per fiets, voor de anderen is een NS kaart beschikbaar. Milieu Centraal kent eigen arbeidsvoorwaarden.

Milieu Centraal wordt geleid door een managementteam bestaand uit een directeur bestuurder en twee programmamanagers. De bedrijfsvoering wordt ondersteunt door het secretariaat en twee externe medewerkers die parttime werkzaamheden verrichten. Op deze manier is de financiële administratie, de control functie en het HR advies aan het MT geborgd. De organisatie beschikt over een personeelsvertegenwoordiging die het MT van advies dient op allerlei arbeidsvoorwaardelijke vraagstukken.

Milieu Centraal heeft haar organisatie beschreven in een functieboek. Alle functies zijn individueel beschreven en gewaardeerd.

Milieu Centraal heeft altijd ruimte voor stagiaires, om goede verbinding met opleidingen te houden en studenten de kans te geven kennis te maken met ons werk.

Thans (maart 2021) hebben 11 van de 38 medewerkers een tijdelijk contract. In de loop van 2021 hebben 4 medewerkers de organisatie verlaten. Het is gelukt om goede vervangers aan te trekken.

Opleiding – Ontwikkeling

In 2021 is er een verder gewerkt aan de versterking van de organisatieontwikkeling van Milieu Centraal. Alle medewerkers hebben een persoonlijk ontwikkelplan opgesteld op basis van het (ODC) persoonlijkheidsprofiel. Deze persoonlijke plannen zijn besproken met de betreffende leidinggevende in het plannings- en ontwikkelgesprek.

Vervolgens is een teamprofiel opgesteld en hebben we gekeken welke organisatiewaarden Milieu Centraal verder kan versterken.

Naar aanleiding van dit organisatieontwikkelingstraject, is de gesprekscyclus over functioneren en ontwikkelen herijkt.

ICT

Milieu Centraal is in 2021 met al haar data gemigreerd naar de Cloud. De ondersteuning is tevens neergelegd bij een nieuwe ICT partij.

De nieuwe ICT infrastructuur werkt goed en verhelpt de problemen die er waren en heeft dankzij een goede voorbereiding weinig problemen opgeleverd in de migratie.

De nieuwe ict infrastructuur biedt een betere bescherming i.h.k.v. cybersecurity.

Thuiswerken ivm pandemie

Er is in 2021 grotendeels thuisgewerkt. Om het plaats onafhankelijk werken mogelijk te maken is iedereen voorzien van een basisuitrusting bestaand uit een laptop, werktelefoon en naar wens uitgebreid met een headset, toetsenbord en muis. Medewerkers hebben de mogelijkheid

ontvangen om, met een financiële tegemoetkoming, hun werkplek veilig en gezond in te richten. Zij hebben tevens een tegemoetkoming in hun internetabonnement ontvangen. Om het werken op kantoor, na de coronapandemie, aan te passen aan de nieuwe realiteit, is de inrichting van het kantoor aangepast aan de nieuwe werkomstandigheden, er zijn meer ontmoetingsplekken gecreëerd en de werkplekken zijn aangepast aan de nieuwe werkwijze, met veel videobellen.

Financiële situatie en risico's

In 2021 zijn de relaties met de departementen bestendig.

- **Ministerie van I&W:** Omdat na 2021 de lopende subsidieregeling van het Ministerie van IenW voor de activiteiten in het Kaderprogramma Duurzaam Consumeren van Milieu Centraal afliep, hebben het Ministerie van IenW en Milieu Centraal vormgegeven aan een nieuwe subsidieregeling 2022 – 2025. Met een herdefiniëring van de activiteiten in basis- en focusactiviteiten heeft de voorlichtingsrol van de organisatie een stevig fundament en krijgen prioritaire onderwerpen extra impuls en communicatieaandacht. Deze herverdeling heeft ervoor gezorgd dat er een betere financiële balans is tussen basis- en focusactiviteiten en dat voor meer tijd en baten voor de basisactiviteiten ontstaat.
- Met het **Ministerie van BZK** heeft Milieu Centraal een meerjarige subsidie voor de kerntaak en een meerjarige subsidie voor projecten.
- Met het **Ministerie van EZK** heeft Milieu Centraal een meerjarige subsidie voor de kerntaak en een jaarlijkse projectsubsidie.
- Het thema voeding, dat deel uitmaakt van de voorlichting van consumenten over een duurzame leefstijl, is een belangrijk thema vanuit milieu-impact gezien, en financiert Milieu Centraal uit eigen middelen.

Een beoordeling van de financiële risico's op langere termijn is moeilijk te geven. Veel is afhankelijk van politiek-/ beleidsmatige keuzes die gemaakt zullen worden in de uitwerking van het coalitieakkoord. De mondiale en Europese doelstellingen op het gebied van vermindering van CO2 uitstoot, energie en de ambitie om de economie circulair te maken, zijn echter stevig verankerd en zullen de komende jaren een speerpunt voor Kabinetten zullen moeten zijn. De bijdrage die Milieu Centraal kan leveren, als onafhankelijke betrouwbare partner, is daar van meerwaarde in.

Begroting 2021

2021 is afgesloten met een verlies van 142K, het verlies was oorspronkelijk begroot op 204K. Onder andere door ontvangen extra baten en een aantal uitgaven niet te doen, is het verlies beperkt gebleven.

Milieu Centraal heeft voldoende eigen vermogen opgebouwd om fluctuaties in financiering op te vangen en mogelijke risico's op lange termijn, af te dekken.

Het Bestuur gaat uit van een minimale omvang van het eigen vermogen van ongeveer € 1,2 miljoen bij de huidige omvang van de organisatie, teneinde aan de verplichtingen te kunnen voldoen. Daarbij wordt rekening gehouden met personele lasten, maar ook met contractuele verplichtingen zoals de huur van het pand. Het vermogen per 31 december 2021 is in 2021 weliswaar gedaald door het verlies van 142K, maar is nog steeds voldoende om de verplichtingen te kunnen voldoen.

De liquiditeit is ultimo 31-12-2021 sterk gedaald, echter dit is te wijten aan een verschuiving van bevoorschotting van subsidies naar begin 2022. De liquiditeitspositie van Milieu Centraal is derhalve nog steeds voldoende.

De bestemmingsreserves worden ingezet voor eigen onderzoek (zowel inhoudelijk als naar wat de consument beweegt) het vergroten van de naamsbekendheid en campagnes van Milieu Centraal zelf.

In 2021 heeft Milieu Centraal extra inkomsten gegenereerd met name in aanvulling op de bestaande kaderprogramma's.

Begroting 2022

Voor het jaar 2022 is wederom een verlies begroot. Dit is nog een nasleep van de investeringen die in 2020 en 2021 zijn gedaan vooral in mensen. De verwachting is dat vanaf 2023 het resultaat weer rond de nullijn zal uitkomen.

In het kader van de strategie richting 2025 is het streven om partnerschappen met partijen in de omgeving van de consument te versterken, met als doel consumenten beter in staat te stellen een duurzame keuze te maken.

Daarnaast wil Milieu Centraal een financieringsbalans vinden van $\frac{3}{4}$ inkomsten uit overheidssubsidies en $\frac{1}{4}$ uit overige projecten om zo om een buffer te kunnen creëren voor eventuele tegenvallers, gezien het feit dat de beide grote financiers (IenW en BZK) met hun bijdragen per jaar kunnen fluctueren.

Om dit waar te maken gaat Milieu Centraal investeren in relatiemanagement. De teams zijn daarom versterkt met extra uitvoeringscapaciteit.

Naast de personele investering, gaat Milieu Centraal ook investeren in de naamsbekendheid, in het verkennen hoe de data-gedreven consumentenexpertise versterkt kan worden en hoe de diensten en producten voor het professioneel netwerk beter in de etalage kunnen zetten.

Voor 2022 is de verwachte omzet van de organisatie bijna 3,9 miljoen euro, waarvan 3,1 miljoen van beide Ministeries IenW en BZK. De overige inkomsten worden verworven door projecten in samenwerking met derden. De uitgaven zijn grotendeels kosten voor personeel, daarnaast voor het kantoor, voor de website en externe uitgaven voor campagnes en publiciteit. 2022 is opnieuw een investeringsjaar en is een verlies begroot. Dit is nog een nasleep van de investeringen die in 2020 en 2021 zijn gedaan vooral in mensen. De verwachting is dat vanaf 2023 het resultaat weer rond de nullijn zal uitkomen.

Raad van Toezicht

In 2021 zijn de statuten van de Stichting gewijzigd en is de governance aangepast.

Er is een Raad van Toezicht opgesteld en het bestuur van de organisatie is overgedragen aan de directeur.

De Raad van Toezicht heeft tevens een auditcommissie en een remmeratiemissie benoemd. Na afloop van hun zittingstermijn heeft de Raad van Toezicht afscheid genomen van Bas Rütter en Anniek Mauser.

De Raad van Toezicht van Milieu Centraal vergaderde in 2021 viermaal en liet zich goed informeren over de werkzaamheden van Milieu Centraal, door o.a. projectpresentaties van medewerkers.

December 2021 bestond het Bestuur van Milieu Centraal uit:

- Mw. Anne-Marie Rakhorst, voorzitter, ondernemer, investeerder en publicist. Tevens eigenaar van platform Duurzaamheid.nl
- Leden:

- Dhr. Henk Schravemade , voorzitter auditcommissie, zelfstandig ondernemer, ambassadeur en relatiemanager verkeersveiligheid VNG
- Dhr. Rob Boerée. Lid auditcommissie, diverse functies, oud-directeur RVO.nl
- Dhr. Cor Brockhoven, Portefeuille-regisseur gebouwde omgeving, Enexis Groep
- Mw. Anne-Marie Spierings, gedeputeerde energie, circulaire economie en milieu, provincie noord Brabant.
- Dhr. Hugo Houppermans, Directeur stichting anders reizen
- Er is eind 2021 een positie vacant.

Het Bestuur ziet terug op een succesvol jaar en kijkt vol vertrouwen naar 2022 wanneer het Kabinet zijn plannen voor een duurzamere toekomst zal presenteren.

Ika van de Pas
Directeur Bestuurder

Stichting Milieu Centraal
gevestigd te Utrecht

Jaarverslag

Fiscale positie

(in euro's)

Onderstaand volgt een specificatie van de berekening van de vennootschapsbelasting:

	<u>2021</u>
Resultaat uit gewone exploitatie voor belasting (negatief resultaat)	(142.206)
Beperkt aftrekbare kosten: 26,5% van 2.049	543
Van aftrek uitgesloten boetes: 100% van 24	24
Investeringsaftrek: 28% van 30.408	<u>(8.514)</u>
Fiscaal resultaat	<u>(150.153)</u>
Belastbaar bedrag	<u>(150.150)</u>
Specificatie resultaat na belastingen:	
Resultaat uit gewone exploitatie voor belasting	<u>(142.206)</u>
Resultaat uit gewone exploitatie na belasting	<u>(142.206)</u>
Specificatie van de post vennootschapsbelasting:	
	Betaald/ Ontvangen
	31-12-2020 31-12-2021
2018 Verrekening verlies 2017, ontvangen	22.591 (22.591) -
2019 Betaald op voorlopige aanslag, ontvangen	10.741 (10.741) -
2020 Betaald op voorlopige aanslag	11.374 - 11.374
2021 Betaald op voorlopige aanslag	- 6.345 6.345
	<u>44.706 (26.987) 17.719</u>

Stichting Milieu Centraal
gevestigd te Utrecht

Balans per 31 december 2021

ACTIVA

(in euro's)

	<u>Toelichting</u>	<u>31 december 2021</u>	<u>31 december 2020</u>
VASTE ACTIVA			
Materiële vaste activa	1		
Automatisering		43.966	32.534
Inventaris		<u>28.288</u>	<u>29.088</u>
		72.254	61.622
VLOTTENDE ACTIVA			
Onderhanden werk	2		
Onderhanden werk		<u>(10.100)</u>	<u>11.026</u>
		(10.100)	11.026
Vorderingen en overlopende activa	3		
Vorderingen op handelsdebiteuren		35.451	62.436
Belastingen en sociale lasten		17.719	33.965
Overlopende activa		<u>850.302</u>	<u>411.199</u>
		903.472	507.600
Liquide middelen	4	<u>911.510</u>	<u>1.825.803</u>
		<u>1.877.136</u>	<u>2.406.051</u>

PASSIVA*(in euro's)*

	Toelichting	31 december 2021	31 december 2020
Eigen vermogen	5		
Stichtingskapitaal		1.181.561	1.323.769
Bestemmingsreserves		<u>100.637</u>	<u>100.637</u>
		1.282.198	1.424.406
Kortlopende schulden en overlopende passiva	6		
Crediteuren		260.347	390.042
Belastingen en sociale lasten		155.870	82.145
Overige schulden		33.815	27.861
Overlopende passiva		<u>144.906</u>	<u>481.597</u>
		<u>594.938</u>	<u>981.645</u>
		<u>1.877.136</u>	<u>2.406.051</u>

Staat van baten en lasten 2021

(in euro's)

	Toelichting	2021	Begroting	2020
Baten	7	3.978.749	3.671.150	3.799.418
Directe lasten	8	(1.227.244)	(944.150)	(1.126.146)
Baten -/- directe lasten		2.751.505	2.727.000	2.673.272
Salarissen en sociale lasten	9	2.148.297	2.154.498	1.878.509
Afschrijvingskosten	10	17.885	14.066	10.019
Overige bedrijfskosten:	11			
Huisvestingskosten		63.306	63.968	70.112
Inventaris en automatisering		204.220	240.000	318.651
PR en communicatie		141.073	150.000	69.882
Algemene kosten		127.735	99.048	139.033
Beheerkosten		183.880	209.298	161.573
Som der exploitatielasten		2.886.396	2.930.878	2.647.779
Exploitatieresultaat		(134.891)	(203.878)	25.493
Rentebaten en soortgelijke opbrengsten	14	-	-	370
Rentelasten en soortgelijke kosten		(7.329)	-	(1.357)
Financiële baten en lasten	12	(7.315)	-	(987)
Resultaat uit gewone exploitatie voor belasting		(142.206)	(203.878)	24.506
Belastingen		-	-	-
Resultaat na belastingen		(142.206)	(203.878)	24.506
Voorstel resultaatbestemming:				
- ten laste van de bestemmingsreserve naamsbekendheid		-	-	-
- ten gunste van de bestemmingsreserve datagedreven expertise		-	-	-
- ten laste van de bestemmingsreserve herijking strategie		-	-	-
- ten laste van het stichtingskapitaal		(142.206)	-	-
Totaal voorstel resultaatbestemming		(142.206)	-	-

Stichting Milieu Centraal
gevestigd te Utrecht
**Waarderings- en
resultaatbepalingsgrondslagen**

Aard van de activiteiten

De stichting heeft tot doel en verricht met name activiteiten op het gebied van:

Het op aanvraag en uit eigen initiatief beschikbaar stellen van onafhankelijke en praktische informatie over milieu en energie aan burgers, consumenten en intermediaire organisaties in brede zin, zodat zij, toegerust met deze informatie, hun houding en gedrag kunnen veranderen in een richting die bijdraagt aan een duurzame samenleving in het algemeen en een beter milieu in het bijzonder.

Waarderingsgrondslagen

Algemeen

De jaarrekening is opgesteld op basis van historische kosten. De gehanteerde grondslagen van waardering en resultaatbepaling zijn niet gewijzigd ten opzichte van vorig jaar en zijn als volgt.

Activa en passiva

Alle activa en passiva worden gewaardeerd tegen nominale waarde, tenzij anders vermeld.

Materiële vaste activa

Automatisering

De automatisering worden gewaardeerd tegen aanschafwaarde verminderd met lineair berekende afschrijvingen na ingebruikname, gebaseerd op de verwachte economische levensduur.

Inventaris

De inventaris wordt gewaardeerd tegen aanschafwaarde verminderd met lineair berekende afschrijvingen na ingebruikname, gebaseerd op de verwachte economische levensduur (maximaal 10 jaren).

Onderhanden werk

Onderhanden werk

Het onderhanden werk is gewaardeerd tegen de direct bestede kosten plus de bestede uren tegen kostprijstarief. Op deze kosten zijn de in rekening gebrachte termijnen in mindering gebracht.

Verwachte verliezen op onderhanden werk worden genomen op het moment van bekend worden en ten laste van de staat van baten en lasten in mindering op de bestede kosten gebracht.

Vorderingen en overlopende activa

De vorderingen en overlopende activa worden gewaardeerd tegen de nominale waarde, zonodig onder aftrek van een voorziening uit hoofde van oninbaarheid.

Stichting Milieu Centraal
gevestigd te Utrecht
**Waarderings- en
resultaatbepalingsgrondslagen**

Liquide middelen

De liquide middelen staan, voor zover niet anders vermeld, ter vrije beschikking van de onderneming en betreffen de direct opeisbare vorderingen op kredietinstellingen en kasmiddelen.

Reserves

Bestemmingsreserves

Het bestuur kan uit de algemene reserve of uit positieve exploitatiesaldi bedragen oormerken voor toekomstige uitgaven.

Kortlopende schulden en overlopende passiva

De kortlopende schulden en overlopende passiva betreffen schulden met een looptijd van ten hoogste één jaar en worden - voor zover niet anders vermeld - gewaardeerd tegen nominale waarde.

Resultaatbepalingsgrondslagen

Baten

Onder baten wordt verstaan de aan derden in rekening gebrachte bedragen, exclusief omzetbelasting, voor geleverde goederen en diensten.

De baten omvatten subsidie, opbrengsten uit de verleende diensten en verkoop van publicaties.

Het resultaat op projecten wordt bepaald naar de mate waarin de verrichte prestaties hun aandeel hebben gehad in het totaal van de voor het project te verrichten prestaties.

Verliezen op projecten worden verantwoord in de periode waarin ze zijn ontstaan.

Directe lasten

Onder directe lasten worden verstaan de aan de baten direct toe te rekenen kosten.

Tevens zijn, indien van toepassing, inbegrepen de afwaardering van voorraden tot lagere marktwaarde, alsmede getroffen voorzieningen voor incurante voorraden.

Afschrijvingskosten

De afschrijvingskosten op vaste activa worden berekend door middel van vaste percentages van de aanschafwaarde, respectievelijk bestede kosten, gebaseerd op de verwachte economische levensduur, conform de grondslagen, welke zijn opgenomen onder de waarderingsgrondslagen.

Stichting Milieu Centraal
gevestigd te Utrecht

Toelichting op de balans

(in euro's)

VASTE ACTIVA

1) Materiële vaste activa

	Auto- matisering	Inventaris	Totaal
<i>Recapitulatie van de boekwaarde per 31 december 2020:</i>			
Aanschafwaarden	54.592	57.862	112.454
Afschrijvingen	(22.058)	(28.774)	(50.832)
	32.534	29.088	61.622
<i>Overzicht mutaties 2021:</i>			
Stand 31 december 2020	32.534	29.088	61.622
Investerings	19.859	8.658	28.517
Desinvesteringen	19.036	-	19.036
Afgeschreven over desinvesteringen	(19.036)	-	(19.036)
Afschrijvingen	(8.427)	(9.458)	(17.885)
Stand 31 december 2021	43.966	28.288	72.254
<i>Recapitulatie van de boekwaarde per 31 december 2021:</i>			
Aanschafwaarden	55.415	66.521	121.936
Afschrijvingen	(11.449)	(38.233)	(49.682)
	43.966	28.288	72.254
Afschrijvingspercentage:	20%	20%	

VLOTTENDE ACTIVA

2) Onderhanden werk

<i>Recapitulatie van onderhanden werk:</i>		31-12-2021	31-12-2020
Onderhanden werk		(10.100)	11.026
<i>Nadere specificatie van onderhanden werk:</i>			
Onderhanden werk			
Onderhanden werk		(10.100)	11.026

Toelichting op de balans

(in euro's)

3) Vorderingen en overlopende activa

<i>Recapitulatie van de vorderingen en overlopende activa:</i>	<u>31-12-2021</u>	<u>31-12-2020</u>
Vorderingen op handelsdebiteuren	35.451	62.436
Belastingen en sociale lasten	17.719	33.965
Overlopende activa	<u>850.302</u>	<u>411.199</u>
	<u>903.472</u>	<u>507.600</u>

Nadere specificatie van de vorderingen en overlopende activa:

Vorderingen op handelsdebiteuren

Debiteuren	<u>35.451</u>	<u>62.436</u>
------------	----------------------	----------------------

Belastingen en sociale lasten

Te vorderen vennootschapsbelasting	<u>17.719</u>	<u>33.965</u>
------------------------------------	----------------------	----------------------

Overlopende activa

Nog te factureren projecten	3.166	-
Vooruitbetaalde bedragen	59.778	-
Vooruitontvangen fee	7.014	1.850
Nog te factureren	4.380	3.843
Waarborgsommen	13.733	13.733
Te vorderen rente	(15)	(8)
Te ontvangen subsidie Energie	277.718	-
Te ontvangen overige subsidies	-	24.925
Te ontvangen subsidies overig	19.068	-
Te ontvangen subsidie Klimaat	66.293	-
Te ontvangen subsidie KP Duurzaam Consumeren	<u>399.167</u>	<u>366.856</u>
	<u>850.302</u>	<u>411.199</u>

Toelichting op het Kaderprogramma:

Zowel op het Kerntaakprogramma als binnen het Kaderprogramma zit een overschrijding op de uren. Totaal is dit een overschrijding van 299.222 euro, waarvan 99.534 euro binnen het Kerntaakprogramma, Binnen het Kaderprogramma is een bedrag van 5.833 euro niet besteed aan externe kosten. Dit bedrag zal Milieu Centraal in mindering brengen op de toegekende beschikking (2.025.000 euro). Binnen het Kaderprogramma is een bedrag van 5.833 euro niet besteed aan externe kosten.

Stichting Milieu Centraal
gevestigd te Utrecht

Toelichting op de balans

(in euro's)

4) Liquide middelen	31-12-2021	31-12-2020
ING Bank, spaarrekening	1.761	50.000
ING Bank, rekening courant	87.648	796.157
ING Bank, vermogensspaarrekening	50.421	100.584
Rabobank, rekening courant	100.562	206.433
Rabobank, spaarrekening	240.694	240.684
Triodos, rekening courant	297.992	299.406
ASN Bank, spaarrekening	132.432	132.539
	<u>911.510</u>	<u>1.825.803</u>

Stichting Milieu Centraal
gevestigd te Utrecht

Toelichting op de balans

(in euro's)

PASSIVA

5) Eigen vermogen

Recapitulatie van het eigen vermogen:

	31-12-2021	31-12-2020
Stichtingskapitaal	1.181.561	1.323.769
Bestemmingsreserve naamsbekendheid	50.637	50.637
Bestemmingsreserve datagedreven expertise	50.000	50.000
	<u>1.282.198</u>	<u>1.424.406</u>

Nadere specificatie en verloop van het eigen vermogen:

Toelichting op het stichtingskapitaal:

Het resultaat na belastingen is toegevoegd aan het stichtingskapitaal.

Stichtingskapitaal

	2021	2020
Stand 1 januari	1.323.769	1.299.263
Toevoeging resultaat	(142.206)	24.506
Stand 31 december	<u>1.181.563</u>	<u>1.323.769</u>

Bestemmingsreserve naamsbekendheid

	2021	2020
Stand 1 januari	50.637	50.637
Stand 31 december	<u>50.637</u>	<u>50.637</u>

Bestemmingsreserve datagedreven expertise

Stand 1 januari	50.000	50.000
Stand 31 december	<u>50.000</u>	<u>50.000</u>

6) Kortlopende schulden en overlopende passiva

Recapitulatie van de kortlopende schulden en overlopende passiva:

	31-12-2021	31-12-2020
Crediteuren	260.347	390.042
Belastingen en sociale lasten	155.870	82.145
Overige schulden	33.815	27.861
Overlopende passiva	144.906	481.597
	<u>594.938</u>	<u>981.645</u>

Stichting Milieu Centraal
gevestigd te Utrecht

Toelichting op de balans

(in euro's)

Nadere specificatie van de kortlopende schulden en overlopende passiva:

	31-12-2021	31-12-2020
Crediteuren		
Crediteuren	260.347	390.042
Belastingen en sociale lasten		
Af te dragen omzetbelasting	29.783	33.010
Af te dragen loonheffing	126.087	49.135
	155.870	82.145
Overige schulden		
Reservering vakantiegeld	-	9
Vakantiedagen	33.815	27.852
	33.815	27.861
Overlopende passiva		
Vooruitontvangen subsidie Energie	-	303.172
Vooruitontvangen subsidies overig	-	41.183
Vooruitontvangen subsidie Klimaat	-	61.660
Te betalen WIA en WGA gat	-	4.973
Vooruitontvangen bedragen overig	64.760	-
Nog te betalen bedragen	79.989	70.102
Tussenrekening creditcard	157	507
	144.906	481.597

Niet in de balans opgenomen verplichtingen

Huurverplichting

Stichting Milieu Centraal heeft een huurcontract afgesloten voor de bedrijfsruimte aan de Nicolaas Beetsstraat. Het huurcontract loopt een jaar en kan telkens met een jaar verlengd worden. De jaarlijkse huur bedraagt Eur 45.000.

Stichting Milieu Centraal
gevestigd te Utrecht
Toelichting op de staat van baten en lasten

(in euro's)

	<u>2021</u>	<u>Begroting</u>	<u>2020</u>
7) Baten			
Baten	<u>3.978.749</u>	<u>3.671.150</u>	<u>3.799.418</u>
8) Directe lasten			
Directe kosten	<u>1.227.244</u>	<u>944.150</u>	<u>1.126.146</u>
<i>Nadere specificatie van de bovenstaande baten- en lastengroepen:</i>			
Baten			
Subsidie Programma Energie	1.263.420	1.100.000	1.094.264
Subsidie Programma Duurzaam Consumeren	2.019.167	1.773.150	1.913.032
Subsidie Programma Klimaat	127.953	128.000	166.561
Overige projecten	402.161	670.000	417.831
Overige subsidies	166.048		207.730
	<u>3.978.749</u>	<u>3.671.150</u>	<u>3.799.418</u>
Directe kosten			
Overige projectkosten	<u>1.227.244</u>	<u>944.150</u>	<u>1.126.146</u>
9) Salarissen en sociale lasten			
Lonen en salarissen	<u>2.148.297</u>	<u>2.154.498</u>	<u>1.878.509</u>

Stichting Milieu Centraal
gevestigd te Utrecht
Toelichting op de staat van baten en lasten

(in euro's)

Nadere specificatie van de lonen en salarissen en sociale lasten:

Lonen en salarissen

	<u>2021</u>	<u>Begroting</u>	<u>2020</u>
Bruto loon	1.802.046	1.753.024	1.535.286
Sociale lasten	303.804	284.039	256.012
Pensioenpremie	112.031	126.238	113.811
Inhouding IKB dagen	(43.582)	(48.803)	(46.248)
Premie ziekengeldverzekering	1.855		5.655
Onbelaste woon-werkvergoeding	8.051		14.641
Overige reis- en verblijfskosten	-		320
Kantinekosten	4.354		5.039
Overige personeelskosten	10.775	40.000	(926)
Stagevergoeding	-		3.300
Ontvangen ziekengeld	(64.074)		(29.221)
Personeelskosten (WKR)	13.037		20.840
	<u>2.148.297</u>	<u>2.154.498</u>	<u>1.878.509</u>

Stichting Milieu Centraal
gevestigd te Utrecht
Toelichting op de staat van baten en lasten

(in euro's)

Wet Normering Topinkomens

Het bezoldigingsmaximum in 2021 voor Milieucentraal is € 209.000. Dit geldt naar rato van de duur en/of omvang van het dienstverband. Voor topfunctionarissen zonder dienstbetrekking geldt een afwijkende normering, zowel voor de duur van de opdracht als voor het uurtarief.

Leidinggevende topfunctionarissen met dienstbetrekking

	2021	2020
	mw.	mw.
	I.R.J. van de Pas	I.R.J. van de Pas
Functiegegevens	Directeur	Directeur
Aanvang en einde functievervulling	01-01-2021 31-12-2021	01-01-2020 31-12-2020
Omvang dienstverband (in fte)	1	1
Gewezen topfunctionaris	nee	nee
(Fictieve) dienstbetrekking?	ja	ja
Individueel WNT maximum	209.000	201.000
Individueel WNT maximum op basis van 1 FTE	186.010	178.890
Waarvan loon	100.650	97.721
Waarvan pensioen	18.384	18.967
Totaal bezoldiging	119.034	116.688

Stichting Milieu Centraal
gevestigd te Utrecht
Toelichting op de staat van baten en lasten

(in euro's)

Toezichthoudende topfunctionarissen

Gegevens 2021 bedragen x €1	mw A.M.A.E. Rakhorst	dhr. H. Schravenmade	dhr. R.W. Boerée	Dhr. C.G.M. Brockhoven	dhr. H. Houpperman s		
Functie gegevens ²	[Voorzitter]	(Lid)	(Lid)	(Lid)	(Lid)		
Aanvang en einde functie- vervulling in 2021	01-01- 31-12	01-01- 31-12	01-01- 31-12	01-01- 31-12	01-01- 31-12		
Bezoldiging							
Bezoldiging ³	2610	600	800	800	600		
Individueel toepasselijke bezoldigingsmaxi- mum ⁴	31350	20900	20900	20900	20900		
-/ Onverschuldigd betaald en nog niet terugontvangen bedrag ⁵	N.v.t.	N.v.t.	N.v.t.	N.v.t.	N.v.t.		
Bezoldiging	2610	600	800	800	600		
Het bedrag van de overschrijding en de reden waarom de overschrijding al dan niet is toegestaan ⁶	N.v.t.	N.v.t.	N.v.t.	N.v.t.	N.v.t.		
Toelichting op de vordering wegens onverschuldigde betaling ⁷	N.v.t.	N.v.t.	N.v.t.	N.v.t.	N.v.t.		
Gegevens 2020 bedragen x €1	mw A.M.A.E. Rakhorst	mw. A.M. Mauser	dhr. R.W. Boerée	Dhr. C.G.M. Brockhoven	dhr. H. Houpperman s	dhr. J.S. Rüter	mw.M.J.G. Spierings
Functie- gegevens ²	[Voorzitter]	(Lid)	(Lid)	(Lid)	(Lid)	(Lid)	(Lid)
Aanvang en einde functie- vervulling in 2020	01-01- 31-12	01-01- 31-12	01-01- 31-12	01-01- 31-12	01-01- 31-12	01-01- 31-12	01-01- 31-12
Bezoldiging							
Bezoldiging ³	2610	1200	1000	1000	800	0	0
Individueel toepasselijke bezoldigings- maximum ⁴	30150	20100	20100	20100	20100	20100	20100

Stichting Milieu Centraal
gevestigd te Utrecht
Toelichting op de staat van baten en lasten

(in euro's)

	<u>2021</u>	<u>Begroting</u>	<u>2020</u>
Aantal werknemers			
Het gemiddeld aantal werknemers is:	31,5		28,0
10) Afschrijvingskosten			
Afschrijving op materiële vaste activa	<u>17.885</u>	<u>14.066</u>	<u>10.019</u>
<i>Nadere specificatie van de afschrijvingskosten:</i>			
Afschrijving op materiële vaste activa			
Afschrijvingskosten automatisering	8.427		3.022
Afschrijvingskosten bedrijfsinventaris	9.458		6.997
	<u>17.885</u>	<u>14.066</u>	<u>10.019</u>
11) Overige bedrijfskosten			
Huisvestingskosten	63.306	63.968	70.112
Inventaris en automatisering	204.220	240.000	318.651
PR en communicatie	141.073	150.000	69.882
Algemene kosten	127.735	99.048	139.033
Beheerkosten	183.880	209.298	161.573
	<u>720.214</u>	<u>762.314</u>	<u>759.251</u>
<i>Nadere specificatie van de overige bedrijfskosten:</i>			
Huisvestingskosten			
Huur onroerend goed	44.798	40.848	45.035
Energie- en servicekosten	12.853	14.520	18.598
Schoonmaakkosten	3.002	6.600	5.051
Belastingen en heffingen	1.442	-	-
Overige huisvestingskosten	1.211	2.000	1.428
	<u>63.306</u>	<u>63.968</u>	<u>70.112</u>
Inventaris en automatisering			
Onderhoud automatisering / website	171.596	220.000	290.444
Software	22.525	14.400	18.476
Hardware	5.544	1.000	2.258
Onderhoud inventaris	4.555	4.600	7.473
	<u>204.220</u>	<u>240.000</u>	<u>318.651</u>
PR en communicatie			
Public relations consumenten	139.024	150.000	66.293
Representatiekosten	2.049		3.589
	<u>141.073</u>	<u>150.000</u>	<u>69.882</u>

Stichting Milieu Centraal
gevestigd te Utrecht
Toelichting op de staat van baten en lasten

(in euro's)

	<u>2021</u>	<u>Begroting</u>	<u>2020</u>
Algemene kosten			
Telefoon	26.695	20.000	29.408
Porti- en verzendkosten	213	-	69
Contributies en abonnementen	4.060	4.000	3.741
Bedrijfsverzekeringen	59.929	32.000	31.564
Vakcursussen	21.209	20.000	36.138
Advies- en onderzoekskosten	11.269	20.000	36.893
Overige algemene kosten	(782)	3.048	1.118
Boetes ed (Belastingdienst)	25	-	102
Internetvergoeding	6.280		-
Resultaat correcties BTW aangifte (pro rata correctie)	(1.163)		-
	<u>127.735</u>	<u>99.048</u>	<u>139.033</u>
Beheerkosten			
Administratie, advies en projecten	85.644	60.000	91.299
Bestuur, adviesraad, toetsingscommissie	17.210	8.000	13.471
Accountant	16.661	22.500	27.854
Inleen personeel	58.116	90.000	24.416
Kantoorkosten	6.094	4.500	4.247
Overige beheerkosten	155	24.298	286
	<u>183.880</u>	<u>209.298</u>	<u>161.573</u>
12) Financiële baten en lasten			
Rentebaten en soortgelijke opbrengsten	14		370
Rentelasten en soortgelijke kosten	(7.329)		(1.357)
Per saldo een last / last	<u>(7.315)</u>	<u>-</u>	<u>(987)</u>
<i>Nadere specificatie van de financiële baten en lasten:</i>			
Rentebaten en soortgelijke opbrengsten			
Rentebaten	<u>14</u>		<u>370</u>
Rentelasten en soortgelijke kosten			
Bankkosten	<u>7.329</u>		<u>1.357</u>

Stichting Milieu Centraal
gevestigd te Utrecht
Controleverklaring van de
onafhankelijke accountant